



Toimistotilat



Liiketilat



Tuotantotilat



Varastotilat

Julius Tallberg-Kiinteistöt Oyj

Vastuullisuusraportti 2025

Muutamme unelmat tilaksi

Sisällys

Vastuullisuus on ollut Julius Tallberg-Kiinteistöt Oyj:n (myöhemmin JTK) liiketoiminnan ytimessä jo yrityksen perustamisesta saakka. Meille se tarkoittaa suunnitelmallisuutta, investointeja ja tekoja.

Vuoden 2025 yritysraportti on neljäs vastuullisuusraporttimme. Raportti sisältää olennaisuusanalyysiin perustuvat tiedot meille ja sidosryhmillemme tärkeimmistä vastuullisuus- asioista. Raportissa tarkastellaan vastuullisuus-työn toteutumista vuonna 2025 sekä kerrotaan tehdyistä toimenpiteistä ja uudesta vastuullisuusohjelmastamme vuosille 2025-2028. Tavoitteiden avulla pyrimme kehittämään toimintaamme yhä kestävämmäksi.

Raportin on toteuttanut yhteistyössä

Julius Tallberg-Kiinteistöjen kanssa 

VASTUULLISUUDEN LÄHTÖKOHDAT

Toimitusjohtajan katsaus vuoteen 2025	3
JTK:n toimintaympäristö	4
Toimintaan vaikuttavat megatrendit	5
Sidosryhmäyhteistyö	6
Vastuullisuusperiaatteet	7

VASTUULLISUUSOHJELMA

Olellaiset vastuullisuusteemat	9
SDG-tavoitteet	10
Vastuullisuuden tiekartta	11

YMPÄRISTÖVASTUU

Ilmastonmuutoksen hillintä ja päästöjen vähentäminen	16
Energiatehokkuus	17
Toimenpiteitä vastuullisuuden edistämiseksi	18
Kiinteistö -ja aluekehitys	19
Kiertotalous	20

SOSIAALINEN VASTUU

Asiakastyytyväisyys	21
Henkilöstötyytyväisyys ja tasapuolinen kohtelu	22
Työhyvinvoinnin kehittäminen	23
Oppimista verkostoista	24
Yhdessä hyvän puolesta	25

HYVÄ HALLINTOTAPA

Yhteiskunnallinen lisäarvo	26
Riskien hallinta ja turvallisuus	26
Ilmastonmuutoksen riskit ja mahdollisuudet	27
Vastuullisuus lukuina	29
Tunnusluvut	30



Toimitusjohtajan katsaus vuoteen 2025

Vuosi 2025 oli meille ennen kaikkea uudelleenarvioinnin vuosi. Tarkastelimme vastuullisuustyötämme kokonaisuutena ja loimme laajemman kuvan sen nykytilasta. Vaikka emme saavuttaneet yksittäisiä läpimurtoja, tunnistimme keskeiset kehityskohteet. Sosiaalinen vastuu ja hyvä hallintotapa (Governance) nousivat uusiksi painopisteiksi ympäristövastuun rinnalle.

Hallintotavan kehittäminen on meille erityisen tärkeää: olemme pieni organisaatio, mutta hallinnoimme merkittävää omaisuutta. Tämä edellyttää luotettavaa, riskitöntä ja läpinäkyvää hallintomallia. Governance-työn osalta integroimme kestävyysraportoinnin sisällöt hallituksen vuosikelloon, mikä mahdollistaa aktiivisen ohjauksen jo valmisteluvaiheessa. Olemme oppineet tarkastelemaan vastuullisuutta kokonaisvaltaisesti osana liiketoimintaa. Uskomme, että sitoutumisemme vastuullisuuteen luo pitkäaikaista arvoa sekä liiketoiminnallemme, että yhteiskunnalle.

Vuonna 2025 päivitimme vastuullisuusohjelman ja löysimme siihen syvemmän näkökulman. Tulevien vuosien toimenpiteet pohjautuvat tähän ohjelmaan. Lisäksi loimme vahvan perustan kestävyysraportoinnille, joka ohjaa työtämme jatkossa. Vastuullisuus lisää liiketoimintamme läpinäkyvyyttä, mutta tuo mukanaan myös haasteita. Viestinnässä on tärkeää tuoda esiin konkreettiset teot selkeästi ja oikeassa suhteessa liiketoimintaan.

Heikompi markkinatilanne antoi meille aikaa kehittää vastuullisuustyötä, mutta toisaalta markkina odottaa monia asioita jo itsestäänselvyyksinä. Pääomamarkkinoilla likviditeetti edellyttää konkreettisia vastuullisuustavoitteita, koska ilman niitä syntyy haasteita ja esimerkiksi rahoituksen saatavuus voi vaarantua. EU-komission Omnibus-paketti toi hengähdystauon ja aikaa vastuullisuustyön suunnittelulle.

Kuluneesta vuodesta tekee erityisen merkityksellisen kolme asiaa: saavutimme erinomaisen asiakastytytyväisyyden, henkilöstön aktiivinen osallistuminen strategiatyöhön sekä haastavassa markkinatilanteessa saavutettu kohtuullinen taloudellinen tulos. Kiinteistökauppaprosessit vaativat aina ylimääräistä työtä ja henkilöstön sitoutuminen sekä joustavuus ovat ratkaisevia tekijöitä onnistumiselle. Olemme myös kehittäneet kiinteistöjen ylläpitoa yhdessä palvelutuottajien kanssa. Ennakoivampi ja kustannustehokkaampi toimintamalli tuo vakautta ja näkyy suoraan asiakastytytyväisyydessä.

Onnistuminen edellyttää hyviä ja luotettavia kumppanuuksia, jotka perustuvat syvään liiketoiminnalliseen ymmärrykseen. Yhteistyö luo pitkäaikaista jatkuvuutta ja tämä tulee olemaan entistä tärkeämpää tulevaisuudessa. Toivon, että sidosryhmämme muistavat tästä katsauksesta yhden asian: Me olemme luottamuksenne arvoisia.



Timo Valtonen
toimitusjohtaja

Vastuullisuusohjelma Muutamme unelmat tilaksi

Julius Tallberg-Kiinteistöt Oyj (myöhemmin JTK) on vuonna 1987 perustettu kiinteistösijoitusyhtiö, joka on osa Tallberg Konsernia. JTK toimii pääkaupunkiseudulla ja sen kehyskunnissa. Portfoliomme koostuu toimisto-, liike-, tuotanto- ja varastokiinteistöistä, joita jalostamme niiden elinkaaren eri vaiheissa. Omistuksessamme on yhteensä noin 34 toimitilakiinteistöä.

Vuonna 2025 Helsingin ydinkeskustan keskeinen liikekiinteistö Aleksanterinkatu 21 ja siihen liittyvä liiketoiminta siirtyivät Tallberg-konsernin emoyhtiö Oy Julius Tallberg Ab:lta tytäryhtiö Julius Tallberg-Kiinteistöt Oyj:n omistukseen. Joulukuussa 2025 hankimme lisäksi kolmen liikekiinteistön portfolion Tampereen Lielahdesta.

Olemme kotimainen toimitilojen asiantuntija, jonka tavoitteena on edistää asiakkaiden liiketoimintaa joustavien tilaratkaisujen keinoin. Tarjoamme monipuoliseen tekemiseen työtiloja, jotka lisäävät merkittävästi tilojen käyttäjien hyvinvointia ja menestymisen mahdollisuuksia.

Räätelöimme tilaratkaisuja aina asiakkaamme toiveiden ja tarpeiden mukaan, jotta ne vastaisivat parhaalla mahdollisella tavalla heidän toimintansa vaatimuksia. Emme siis ainoastaan vuokraa olemassa olevia tiloja, vaan tarjoamme kaiken suunnittelupalveluista toteutukseen asti. Visionamme on olla kiinnostavin menestyksen tekijä ja asiakkaan paras kumppani. Tähän tähtäämme edistämällä asiakkaiden liiketoimintaa tilaratkaisujen keinoin. Toimintamme lähtökohtana on toimia vastuullisesti ja aina asiakkaan parhaaksi.

Vuonna 2025 työstimme uutta vastuullisuusohjelmaa, joka valmistui syksyllä. Vastuullisuusohjelmamme vuosille 2025-2028 linjaa tärkeimmät vastuullisuusteemamme ja tavoitteet, joiden avulla pyrimme kehittämään toimintaamme yhä kestävämmäksi. Tavoitteemme on koottu vastuullisuuden tiekarttaan, joka esitetään sivuilla 12-14.

Olemme yli
140
vuotta vanha
kotimainen
perheyhtiö



Vastuullisuuden lähtökohdat JTK:n toimintaympäristö

Vastuullisuustyön lähtökohtana on tunnistaa yrityksen toimintaympäristö ja sen vaikutukset ihmisiin, ympäristöön ja yhteiskuntaan (ESG). Laaja käsitys yrityksen toimintaympäristöstä ja siihen vaikuttavista tekijöistä määrittelee hyvän pohjan vastuullisuusohjelman laatimiselle.

Olemme tunnistaneet toimintamme tärkeimmät vaikutukset sekä määritelleet meille tärkeimmät vastuullisuusnäkökulmat olennaisuusanalyysin kautta. Vastuullisuustyömme rakentuu näiden 12 näkökulman ympärille.

TÄRKEIMMÄT VASTUULLISUUSNÄKÖKULMAT	Merkitys sidosryhmille	Vaikutus ympäristöön	Lisäarvo yritykselle tai yhteiskunnalle
Ilmastopäästöjen minimointi energiatehokkuuden kautta			
Kierrätyksen ja kiertotalouden edistäminen			
Ympäristötietoisuuden lisääminen + osallistaminen			
Asiakkaiden tyytyväisyys			
Asiakkaiden terveys ja turvallisuus			
Henkilöstön osaaminen			
Henkilöstön tyytyväisyys sekä työterveys ja -turvallisuus			
Selkeä viestintä ja avoin keskustelu			
Taloudellinen tulos ja kannattava liiketoiminta			
Eettinen liiketoiminta			
Ilmastonmuutoksen taloudelliset seuraamukset			
Yhteiskunnallisen lisäarvon tuottaminen (sis. työllistävyys)			

Vähäisempi merkitys
 ←→
 Suuri merkitys

Vastuullisuuden lähtökohdat

Toimintaan vaikuttavat megatrendit

Yrityksen toimintaympäristöön vaikuttaa useita kehityksen suuria linjoja eli megatrendejä. Nämä muutosvoimat vaikuttavat liiketoimintaan ja niiden ennakoiminen on tärkeää, jotta yritys pystyy vastaamaan tulevaisuuden haasteisiin paremmin.

Olemme tunnistaneeet toimintaamme vaikuttavat megatrendit, jotta voimme varautua niiden tuomiin haasteisiin ja liiketoimintamahdollisuuksiin jo ennakolta. Toimintaamme vaikuttavia megatrendejä ovat kaupungistuminen, yritys vastuun laajeneminen, kiertotalous ja ilmastonmuutos.



Kaupungistuminen: Rakennettu ympäristö kasvaa ja tiivistyy, mikä mahdollistaa kiinteistöliiketoiminnan jatkumisen ja kehittymisen. Paine kiinteistöjen käyttötarkoituksen muutoksille kasvaa, mikä tekee hankkeista yhä vaativampia ja monimutkaisempia. Samalla kiinteistöjen olosuhteiden merkitys kasvaa, kun tiloilta vaaditaan yhä enemmän joustavuutta, laatua ja käyttäjälähtöisyyttä.



Yritysvastuu laajenee: Yritykset etsivät aktiivisesti keinoja lisätä toimintansa positiivisia vaikutuksia (kädenjälki) haittojen minimoinnin (jalanjälki) lisäksi. Vastuullisuusajattelussa voimistuu myös ylisukupolvinen ajattelu. Kiinteistöalalla tämä näkyy erityisesti elinkaariajattelussa, tilojen olosuhteiden parantamisessa ja kestävien ratkaisujen tarjoamisessa.



Kiertotalous: Perinteiset liiketoimintamallit uudistuvat kiertotalouden ratkaisujen myötä. Yhä useampi toimija tarvitsee tiloja, jotka vastaavat näiden uusien liiketoimintamallien tarpeisiin. Tämä tarkoittaa myös kiinteistöjen lisääntyviä käyttötarkoituksen muutoksia sekä uusia ratkaisuja tilatarpeiden täyttämiseen.



Ilmastonmuutos: Ilmastonmuutos ja resurssien ylikulutus vaativat kiinteistöalalta siirtymistä ennakoivaan, elinkaariviisaaseen kehittämiseen. Ennakoiva työ kiinteistökannan parissa kasvaa, kun energiatehokkuus, päästövähennykset ja riskien hallinta nousevat keskiöön.

Vastuullisuuden lähtökohdat

Sidosryhmäyhteistyö



Vastuullisuustyömme perustuu toimivaan yhteistyöhön sidosryhmiemme kanssa. Säännöllisen ja avoimen keskustelun kautta saamme tietää, mitä sidosryhmät meiltä odottavat. Lisäksi osaamme kehittää toimintaamme oikeaan suuntaan.

Olemme tunnistaneeet viisi meille tärkeintä sidosryhmää, joiden kanssa viestimme säännöllisesti; vuokralaiset, henkilöstö, omistajat ja rahoittajat, kumppanit sekä viranomaiset. Näiden sidosryhmien odotukset toimivat vastuullisuustyömme lähtökohdana.

 Vuokralaiset	 Henkilöstö	 Omistajat ja rahoittajat	 Kumppanit	 Viranomaiset
<p>Vuokralaisemme odottavat meiltä turvallisia, taloudellisia ja terveellisiä toimitiloja, jotka tukevat heidän omaa liiketoimintaansa. Tilojen käyttöön vaikuttavat myös ostovoiman muutokset ja tarve vaihtoehtoisille ratkaisuille.</p> <p>Vastuullisuuden edistäminen on siirtynyt odotuksesta oletukseksi, ja vuokralaiset edellyttävät valmiita järjestelmiä tiedon jakamiseen sekä kansainvälisesti tunnistettuja sertifikaatteja.</p>	<p>Henkilöstömme odottaa meiltä vakaata työpaikkaa, jossa jokaista kohdellaan tasa-arvoisesti ja oikeudenmukaisesti. Avoin kommunikointi sekä turvalliset työskentelyolosuhteet korostuvat henkilöstön odotuksissa. Myös työssä kehittymistä ja mahdollisuuksia osaamisen kehittämiseen pidetään erittäin tärkeänä.</p>	<p>Omistajat ja rahoittajat odottavat meiltä vakaata tuottoa, arvonnousua ja jatkuvuutta. Lisäksi he odottavat läpinäkyvää raportointia. Myönteinen julkisuuskuva ja arvopohjainen toiminta korostuvat. Vastuullisuus nähdään yhä kokonaisvaltaisemmin ja keskusteluun ovat nousseet yhä vahvemmin myös luonnon monimuotoisuus ja ihmisarvot.</p>	<p>Teemme monipuolista yhteistyötä eri kumppaneiden ja kolmannen sektorin yhteisöjen kanssa. Kumppanimme odottavat meiltä vakaata ja pitkää yhteistyötä, joka myötävaikuttaa molempien liiketoiminnan menestykseen. Kumppanuuksissa nousee esille eettinen liiketoiminta, joka ottaa huomioon muun muassa ihmisoikeudet, tasa-arvon edistämisen ja harmaan talouden torjunnan.</p>	<p>Viranomaiset odottavat meiltä aktiivista ja ammattimaista toimintaa sekä entistä toimivampien kaupunkien ja alueiden kehittämiseen osallistumista. Käymme säännöllisesti rakentavaa ja positiivishenkistä keskustelua eri viranomaisten kanssa. Yhteistyössä korostuu luotettavuus ja lainmukaisuus, mutta myös kyky etsiä yhdessä ratkaisuja esille nousseisiin asioihin.</p>

Vastuullisuuden lähtökohdat Vastuullisuusperiaatteet

Olemme määritelleet Julius Tallberg-Kiinteistöt Oyj:n vastuullisuusperiaatteet osana vastuullisuusohjelmaamme. Periaatteet ohjaavat toimintaamme ja sen kehitystä yhä vastuullisempaan suuntaan. Odotamme periaatteiden noudattamista kaikilta työntekijöiltämme sekä soveltuvin osin myös muilta sidosryhmiltämme.



Toimimme aina asiakaslähtöisesti sekä viestimme avoimesti ja selkeästi.



Noudatamme hyvää hallintotapaa ja sitoudumme reiluun kilpailuun.



Pidämme huolta vahvasta vakavaraisuudesta ja huolehdimme sijoittajan eduista.



Edistämme vastuullisen sijoittamisen periaatteiden käyttöönottoa ja ylläpitoa.



Toimimme luottamuksellisesti ja huolehdimme yksityisyyden suojasta.



Minimoimme ympäristövaikutuksemme ja edistämme ympäristöystävällisten tekniikoiden käyttöönottoa.



Vastuullisuusohjelma

Olenaiset vastuullisuusteemat



Ympäristö

Investoimme kiinteistökantamme energiatehokkuuden parantamiseen ilmastopäästöjen minimoimiseksi. Lisäksi edistämme kiertotaloutta ja ympäristötietoisuutta yhdessä vuokralaistemme kanssa.



Sosiaalinen vastuu

Liiketoimintamme perustuu pysyviin asiakassuhteisiin. Näitä rakennamme tarjoamalla asiakkaillemme tilaratkaisuja, sekä varmistamalla sujuvan ja laadukkaan palvelun. Tyytyväisten asiakkaiden taustalla on osaava ja sitoutunut henkilöstö – panostamme asiantuntijuuden kehittämiseen ja hyviin työskentelyolosuhteisiin.



Hyvä hallintotapa

Tuotamme vastuullisella ja kannattavalla kiinteistösjoittamisella lisäarvoa yhteiskunnalle. Huolehdimme toimintamme kannattavuudesta ja eettisyydestä läpi hankintaketjun. Otamme myös huomioon ilmastonmuutoksen tuomat taloudelliset seuraamukset.

Osana vastuullisuusohjelman valmistelua tarkastelimme toimintaympäristöämme, siihen vaikuttavia megatrendejä sekä keskeisten sidosryhmiemme odotuksia. Tarkastelu on toteutettu ESG-viitekehyksen (ympäristö, sosiaalinen vastuu ja hyvä hallintotapa) pohjalta, jotta voimme tunnistaa olennaisimmat teemat ja vaikuttavuuden paikat.

Näiden havaintojen pohjalta olemme määritelleet keskeisille vastuullisuusteemoille selkeät tavoitteet, jotka ohjaavat työtämme pitkäjänteisesti ja konkreettisesti.

Vastuullisuusohjelma SDG-tavoitteet



YK:n jäsenmaat ovat sitoutuneet vuonna 2015 kestävän kehityksen toimenpideohjelmaan (Agenda 2030) ja sen tavoitteisiin (Sustainable Development Goals). Tavoitteet pyrkivät ohjaamaan kestävän kehityksen toteutumista vuosina 2016-2030.

Olemme JTK:lla sitoutuneet tukemaan kaikkia 17:ää YK:n kestävän kehityksen tavoitetta. Vastuullisuusustyömme linkittyy erityisesti seitsemään tavoitteeseen, jotka integroimme osaksi päivittäistä vastuullisuusyötämme.



Edistämme ihmisten terveyttä ja hyvinvointia tarjoamalla terveellisiä, viihtyisiä ja turvallisia toimitiloja asiakkaillemme.



Parannamme jatkuvasti kiinteistökantamme energiatehokkuutta ja hyödynnämme mahdollisuuksien mukaan uusiutuvaa energiaa.



Luomme vastuullisella kiinteistösijoittamisella talouskasvua yhteiskunnalle ihmisarvoa ja historiaamme unohtamatta.



Edistämme omalla toiminnallamme yhteiskunnan kestävän ja pitkäaikaisen kiinteistökannan rakentamista.



Kehitämme kohteitamme jatkuvasti vastaamaan kestävien kaupunkien ja yhteisöjen tarpeita.



Toimimme ilmastonmuutosta vastaan tekemällä kestäviä valintoja ja tarjoamalla asiakkaiden liiketoimintaa edistäviä toimitilaratkaisuja.



Edistämme vastuullisia ja toimivia kumppanuuksia, jotta varmistamme parhaan osaamisen ja kestävän kehityksen edistämisen.

Vastuullisuuden tiekartta 2025-2028



Näkökulma	Tavoite
Ilmastonmuutoksen hillintä ja päästöjen vähentäminen	Sitoudumme Pariisin ilmastopimuksen mukaisiin päästövähennystavoitteisiin. Scope 3 päästölaskennan laajentaminen ja tavoitteet päästöjen vähentämiseksi sekä ilmastotiekartan laatiminen.
	Vähennämme päästöjä peruskorjaushankkeiden sekä vuokralaismuutostöiden osalta.
Energiatehokkuus	Laadimme kiinteistökohtaiset energiansäästöavoitteet energiatehokkuussopimuksen mukaisesti. Energiansäästöavoitteemme on vuoteen 2035 mennessä 2542 MWh.
	Yhtenäistämme uusiutuvan energian mittaroinnin ja kehittämisen. Laadimme tulevien energiahankkeiden mittarointiin selkeän ohjeistuksen, jotta uusiutuvan energian toteumaa on mahdollista seurata ketterästi.
Paikallisen uusiutuvan energian käyttö	Kasvatamme paikallisen uusiutuvan energian käyttöä olemassa olevassa kiinteistökannassa.
	Selvitämme mahdollisuudet paikallisen uusiutuvan energian käytölle uudishankkeissa. Tämä tarkastellaan tapauskohtaisesti.
Ilmastonmuutokseen sopeutuminen ja riskienhallinta	Laadimme CSRD:n ESRS-standardien mukaisen E1 kohdan vaatimukset täyttävän yritystason ilmatoriskiselvityksen.
	Laadimme kiinteistökohtaiset ilmatoriskien ja haavoittuvuuden arvioinnit.
Kiertotalous	Pidämme kiinteistöt aktiivisessa käytössä mahdollisimman pitkään ja kehitämme kiinteistöiden käyttötarkoituksia.

Sosiaalinen vastuu

Näkökulma	Tavoite
Kiinteistöjen turvallisuus	Huoltotoimenpiteet ovat hoidossa kahden työpäivän sisällä ja kiireellisyysluokan K1-K3 huoltotoimenpiteet ovat työnalla/ hoidossa max. 2 työpäivän sisällä.
	Pidämme vuosihuoltokalenterin 100 % ajantasaisena ja suoritamme kaikki huoltotoimenpiteet ajallaan
Asiakastyytyväisyys	Tavoitteenamme on hyvä asiakastyytyväisyys (NPS 63). Kehitämme kiinteistökohtaisia asiakkaillemme suunnattuja verkkopalveluita.
	Järjestämme asiakastapaamisia, joissa on mukana ajankohtainen vastuullisuusteema.
Henkilöstötyytyväisyys ja tasapuolinen kohtelu	Panostamme jatkuvaan työssä kehittymiseen, koulutukseen ja toimialan asiantuntijuuden ylläpitoon
Työhyvinvoinnin kehittäminen	Säilytämme työntekijäkokemuksen korkealla tasolla. Tavoitteenamme on eNPS: 92.

Hyvä hallintotapa

Näkökulma	Tavoite
Riskienhallinta ja turvallisuus	Varmistamme vuokralaisten turvallisuuden
	Laadimme riskienhallintapolitiikan
Yrityskulttuuri ja toimittajasuhteiden vastuullisuus	Mittaamme verojalanjälkeä
	Seuraamme ja raportoimme yrityksen liikevaihtoa ja tulosta luotettavasti ja johdonmukaisesti
	Laadimme sisäisen hankintaohjeen
Hankintaketjun vastuullisuus	Laadimme toimittajien eettisen ohjeistuksen. Varmistamme, että jatkossa toimittajilta kerättävät tarkemmat päästötiedot linkittyvät ilmastotiekartan kanssa.
	Edellytämme merkittävimmiltä ylläpitopalveluiden yhteistyökumppaneiltamme päästölaskentaa ja vastuullisuusraportointia
	Arvioimme alihankkijoiden vastuullisuuden tasoa ennen uuden yhteistyön aloittamista (vastuullisuuspolitiikka, sertifikaatit).

Vastuullisuus 2025



Ympäristövastuu

Ilmastonmuutoksen hillintä ja päästöjen vähentäminen

KOKONAISVALTAINEN ILMASTOTYÖ KIINTEISTÖISSÄ

Vuonna 2025 kiinteistöjemme päästöintensiteetti Scope 1- ja Scope 2 -päästöjen osalta oli 4,7 kgCO₂e/m², mikä on 11 % vähemmän kuin vuonna 2024. Kiinteistöissämme hyödynnetään paikallisesti tuotettua aurinkosähköä ja ostamamme sähkö on täysin uusiutuvaa tuulivoimaa. Lisäksi olemme hankkineet Vantaan energialta uusiutuvaa kaukolämpöä neljään kohteeseen Vantaalla. Vihreän siirtymän tukemiseksi olemme asentaneet aurinkosähkö- ja maalämpöjärjestelmiä kiinteistöihimme.

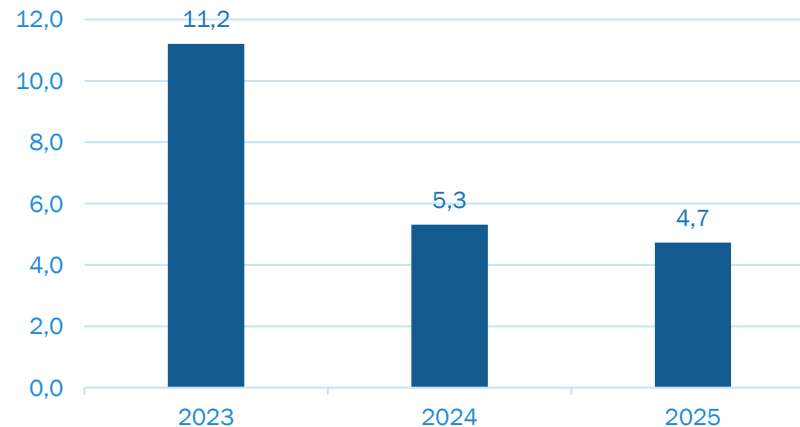
Vuonna 2025 laajensimme päästölaskentaa kattamaan kaikki olennaiset päästölähteet. Laskentaan lisättiin Scope 1-kategoriaan oma energiantuotanto sekä kolme uutta Scope 3-kategoriaa, joita avaamme tarkemmin sivulla 29. Hiilijalanjälkilaskennan valmistuttua laadimme vuoden 2026 alussa ilmastotiekartan, jossa esitellään tarkemmin päästövähennystavoitteemme.

PAIKALLISEN UUSIUTUVAN ENERGIAN KÄYTTÖ

Omiin kiinteistöihin tuotettu uusiutuva energia ja tehdyt energiatehokkuustoimet syrjäyttävät fossiilista energiantuotantoa sekä pienentävät omasta toiminnastamme muodostuvia päästöjä. Vuonna 2025 aurinkosähköjärjestelmämme tuottivat 894 MWh uusiutuvaa energiaa, josta 308 MWh myytiin verkkoon.

HIILIKÄDENJÄLKI

Hiilikädenjälki mittaa yrityksen ulkopuolelle tuotettua positiivista ilmastovaikutusta. Vuonna 2025 hiilikädenjälkemme oli noin 237 tCO₂e, joka muodostui verkkoon myydystä aurinkovoimalla tuotetusta sähköstä sekä sähköautojen latauspistokkeiden käytöstä.



■ Kiinteistökannan päästöintensiteetti, Scope 1-2, kgCO₂e/m²



Hiilikäden-
jälkemme
237 tCO₂e

Ympäristövastuu

Energiatehokkuus

Perheyrietyksemme tehtävänä on tarjota asiakkaillemme ensiluokkaisia ja joustavia toimitilaratkaisuja pääkaupunkiseudulla. Kaikkea toimintaamme ohjaavat ratkaisukyvykyys, asiantuntijuus ja laadukkaat asiakaskohtauimet. Tämä tarkoittaa, että asiakkaamme saavat juuri heidän tarpeisiinsa parhaiten sopivat tilaratkaisut.

Käytössämme olevat seurantajärjestelmät mahdollistavat jokaisen kiinteistön etäseurannan, jolloin mahdollisiin muutoksiin esimerkiksi energian- tai vedenkulutuksen suhteen pystytään puuttumaan nopeasti. Siirryimme vuonna 2024 uuteen energianhallintajärjestelmään. Uusi työkalu on parantanut kulutusdatan laatua ja helpottanut sen hallintaa kevyemmällä käytettävyydellä.

Energiaremonttien yhteydessä usein toteutettava rakennusautomaation uusiminen ja sen etäseuranta antavat meille arvokasta lisätietoa kiinteistön olosuhteista. Ylläpitoseurannassa on valmiit prosessit, joilla pystymme reagoimaan mahdollisiin ongelmatilanteisiin. Kiinteistöjen kulutuksen lisäksi seuraamme niiden huoltopyyntöjä ja jätemääriä. Toimitamme kulutustietoja pyynnöstä myös vuokralaisillemme.

KEHITÄMME KIINTEISTÖJÄMME

Teemme jatkuvaa kehitystyötä kaikissa kiinteistöissämme ja varmistamme, että tilamme ovat viihtyisiä, terveellisiä ja turvallisia. Näin toimimalla varmistamme myös tilojen korkeat käyttöasteet. Näemme vuokralaisten osallistamisen tilojen kehittämiseen erittäin keskeisenä ja pyrimme parhaamme mukaan vastaamaan asiakkaidemme pyyntöihin. Tilojen tulee edistää asiakkaiden liiketoimintaa ja oman toimintamme tukea asiakkaidemme menestystä.

Arvioimme jatkuvasti kiinteistösalkkumme jakaumaa ja ennakoimme tulevaa sääntelyä. Maaliskuussa 2024 hankimme uuden kiinteistön, Vantaanportti Retail Parkin. Kolmesta liikerakennuksesta koostuva kohde on energiatehokas ja siinä on maalämpölaite ja aurinkovoimala. Kiinteistö vietiin vuoden 2025 aikana kaukolämpöä hyödyntävään täyshybridimalliin.

CAVERIONIN HELPDESK-UUDISTUS TEHOSTI PALVELUA JA LÄPINÄKYVYYTTÄ

Caverionin Helpdesk-uudistus otettiin JTK:lla käyttöön 1.7.2025, ja sen myötä vikailmoituksille ja työpyynnöille luotiin selkeä, keskitetty toimintamalli. Asiakkaille avattiin oma ilmoituskanava, ja sisäisesti käyttöön otettiin yhtenäinen työpyyntökanava, joka toimii saumattomasti yhdessä etävalvomon kanssa. Tikit kirjataan huoltokirjaan, mikä mahdollistaa yhtenäiset huoltopäiväkirjat ja parantaa kokonaiskuvaa kiinteistöjen ylläpidosta. Samalla tunnistetaan aiempaa ketterämmin tilanteet, jotka vaativat erikoisosaamista, kuten LVI- tai paloteknisiä toimenpiteitä.

Uudistus on parantanut merkittävästi palvelukokemusta ja prosessien tehokkuutta. Aiemmin hajanaiset yhteydenotot on korvattu 24/7 käytössä olevalla kanavalla. Tikettien vasteajat ovat lyhentyneet selvästi ja mediaani on pudonnut lähes vuorokaudesta muutamaan tuntiin. Tämän lisäksi myös suoritus- ja läpimenoajat ovat parantuneet. Henkilöstö on ollut aktiivisesti mukana käyttöönotossa, ja jatkuva opastus on helpottanut uuden toimintamallin omaksumista. Lopputuloksena on syntynyt matalan kynnyksen palvelu, joka tukee sekä asiakkaita että ylläpidon arkea.

Ympäristövastuu

Toimenpiteitä vastuullisuuden edistämiseksi

KONALATERRAN ENERGIAPARANNUS

Konalaterrassa otettiin merkittäviä askelia energia- tehokkuuden ja ennakoivan kiinteistönhallinnan kehittämisessä vuoden 2025 aikana. Kiinteistöön asennettiin Cactus-energiavarasto, joka tasaa kulutus- huippuja ja hyödyntää aurinkosähköä omaan energiantarpeeseen. Lisäksi kohde liitettiin etävalvomoon, jonka avulla energiankäyttöä ja sisäolosuhteita seurataan aiempaa tarkemmin ja poikkeamiin voidaan reagoida nopeammin.

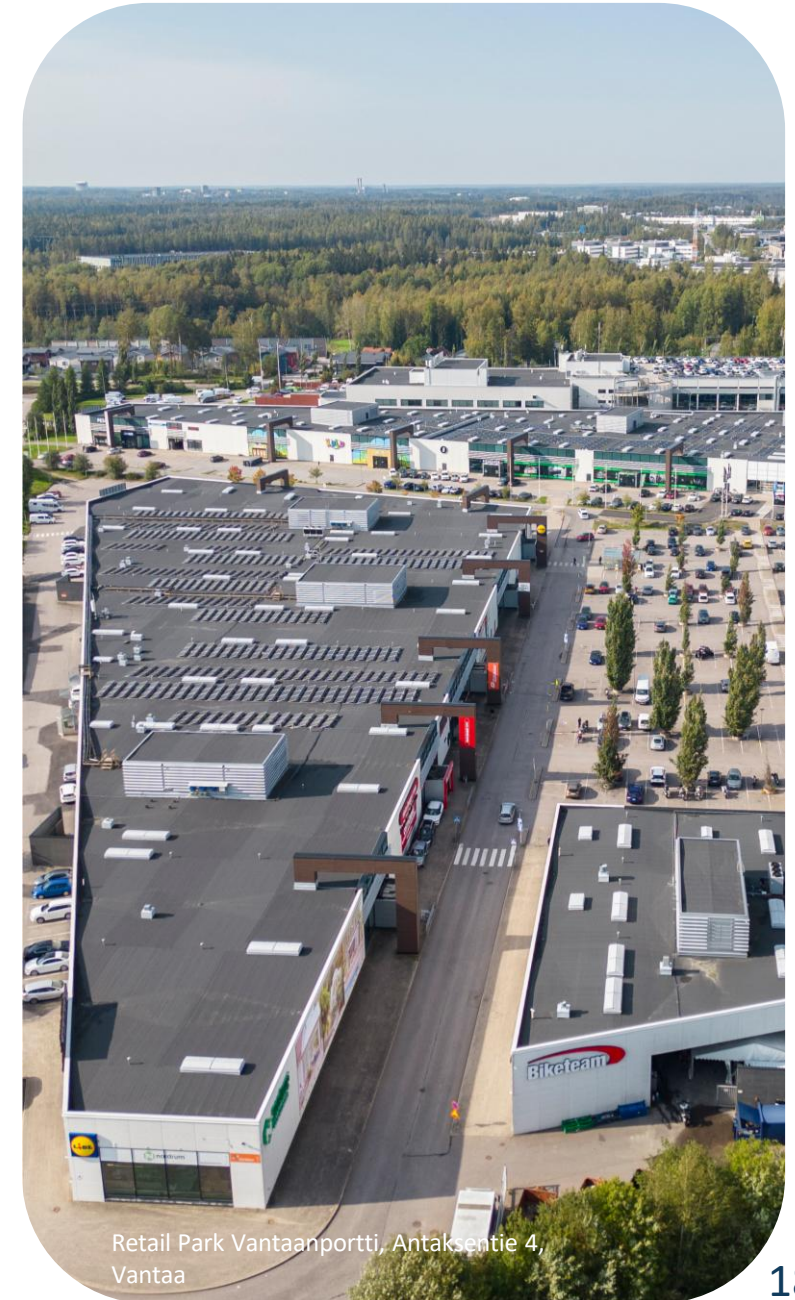
Ratkaisut näkyvät parempana käyttäjäkokemuksena ja hallitumpana energiankäyttönä. Etävalvomon hälytykset nopeuttavat reagointia ja tukevat sujuvaa yhteistyötä kiinteistöhuollon kanssa, mikä parantaa olosuhteiden laatua ja vähentää turhaa energiankulutusta. Konalaterna toimii esimerkkinä siitä, miten teknologian ja kumppanuuksien avulla vastuullisuutta voidaan viedä käytännön tasolle ja vastata entistä paremmin käyttäjien ja asiakkaidemme vastuullisuusodotuksiin.

SERTIFIOIDUT KIINTEISTÖT

Vuonna 2025 JTK:n sertifiointien keskiössä olivat Antaksentien ja Opuksen kohteiden BREEAM-In-Use sertifiointien päivitykset. Sertifiointien edellyttämät toimenpiteet sisälsivät muun muassa käytäntöjen ja ohjeistusten tarkentamista sekä käyttäjien hyvinvointiin ja arkeen vaikuttavia muutoksia, kuten tupakointipaikkojen siirtämistä kauemmas kohteiden pääsisäänkäynneistä. Päivitykset vaativat yhteistyötä vuokralaisten kanssa, mutta auditoinneista saatiin pääosin positiivista palautetta.

Vaikka sertifiointit eivät yksinään suoraan määritä kiinteistön arvoa, ne ohjaavat systemaattisesti energiansäästötoimenpiteisiin ja päästöjen vähentämiseen. Sertifioidut kohteet nähdään vuokralaisten silmissä usein houkuttelevampina.

”Näemme sertifiointien viestivän selkeästi hyvästä energiataloudesta ja vastuullisesta kiinteistönpidosta, samalla lisäten kohteiden houkuttelevuutta” Tekninen kiinteistöpäällikkömme Robert Sandholm ja asiakkuuspäällikkömme Kari Oja toteavat.



Retail Park Vantaanportti, Antaksentie 4, Vantaa

Ympäristövastuu

Kiinteistö- ja aluekehitys

Meillä on vahva sitoutuminen jatkuvaan kiinteistö-sijoitustoimialan kehittämiseen. Jalostamme kiinteistöjä kestävästi, uudis- ja korjausrakentamisen kautta sekä käyttötarkoituksen ja asemakaavan muutoksilla. Kiinteistökehityksellä pyrimme luomaan vastuullisesti rakennettua kaupunkiympäristöä, jossa yhdistyvät käyttäjien tarpeet ja vastuullisuus.

Valmiiksi rakennettujen alueiden kehittäminen ja tiivistäminen vähentää tarvetta ulottaa rakentamista luonnontilaisille alueille ja edesauttaa viheralueiden, kuten metsien ja muiden luontokohteiden säilymistä. Lisäksi jo rakennettua kunnallistekniikkaa ja tieverkkoa voidaan hyödyntää, mikä vähentää uusien infrarakenteiden rakentamistarvetta ja siitä aiheutuvia ympäristövaikutuksia. Uudisrakentamisen kohdistaminen jo rakennetuille alueille edistää vastuullista rakentamista, vaikka olemassa olevaa rakennusta ei aina sellaisenaan pystyttäisikään hyödyntämään. Tämä tukee luonnon monimuotoisuuden turvaamista ja pienentää rakentamisen kokonaisvaikutuksia.

Teemme tiivistä yhteistyötä viranomaisten kanssa varmistaaksemme hankkeidemme kestävyuden. Tilakysyntä ei välttämättä vastaa rakennuksen alkuperäistä käyttötarkoitusta, jolloin viranomaisyhteistyötä tarvitaan käyttötarkoituksen muuttamiseksi kysyntää vastaavaksi. Näin saadaan hyödynnettyä olemassa olevaa kiinteistökantaa sekä vähennettyä rakentamisesta aiheutuvia päästöjä. Muuttuvassa maailmassa toimintatapojen tulee kehittyä niitä parhaiten tukeviksi.

**Kehitämme
ensisijaisesti jo
rakennettuja
alueita**



Äyritien kehityshanke Vantaalla: Kameratie on uusi katu, joka tulee halkomaan Äyritielle kaavoitettavaa asuinalueita.

VASTUULLISET MUUTOSTYÖT KEHÄMYLLYN KIINTEISTÖSSÄ

Vantaalla sijaitsevaan Kehämyllyn toimistokiinteistöön toteutetut muutostyöt Arffmanin kotouttamiskoulutusten tarpeisiin tehtiin tiiviissä ja sujuvassa yhteistyössä kaikkien prosessiin osallistuneiden tahojen kanssa. Entisiä toimistotiloja muunnettiin opetuskäyttöön. Tallbergin nopea reagointi kasvaneeseen tilatarpeeseen mahdollisti neljän uuden luokahuoneen toteuttamisen ripeässä aikataulussa. Muutostöissä hyödynnettiin kiinteistössä jo olemassa olevia rakenteita sekä kierrätys-ratkaisuja, kuten lasielementtejä ja ovia – mikä vähensi materiaalihukkaa ja lisäsi hankkeen vastuullisuutta.

Asiakkaan palaute on ollut erittäin myönteistä, ja toiminnan myötä kiinteistöihin on muodostunut aktiivisia, hyvin toimivia arjen yhteisöjä. Kotouttamiskoulutukset tarjoavat maahanmuuttajille konkreettista tukea kielen, kulttuurin ja työelämätaitojen omaksumiseen. Tilojen tehokas hyödyntäminen olemassa olevissa kiinteistöissä tukee sosiaalisen vastuun lisäksi taloudellisesti ja ympäristöllisesti kestäviä ratkaisuja.

Ympäristövastuu

Kiertotalous

Seuraamme aktiivisesti oman jätehuoltomme toimivuutta sekä alan kehitystä. Jättekustannusten ja ympäristövaikutusten alentamisessa meitä auttaa oma jätekonsultti, joka seuraa ja ohjaa jätehuoltoamme.

Pyrimme hyödyntämään esimerkiksi vuokralaismuutosten yhteydessä purettuja käyttökelpoisia materiaaleja muissa kohteissamme. Teemme kartoitusta pääosin itse ja tämän lisäksi olemme teettäneet yhteen purettavaan rakennukseen ulkopuolisen purkukartoituksen. Tavoitteenamme on parantaa sekä purkukartoitusten, että materiaalien uudelleenikäytön seuranta ja tilastointia.

YHTENÄINEN SISUSTUSKONSEPTI

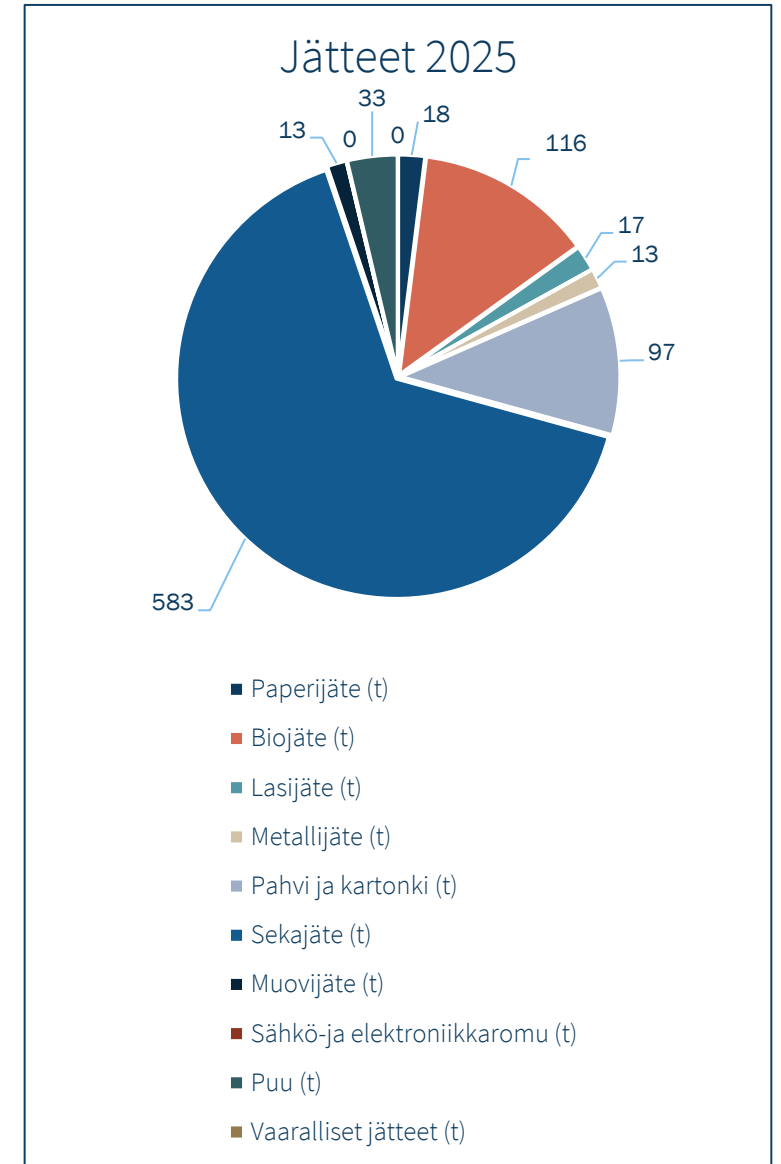
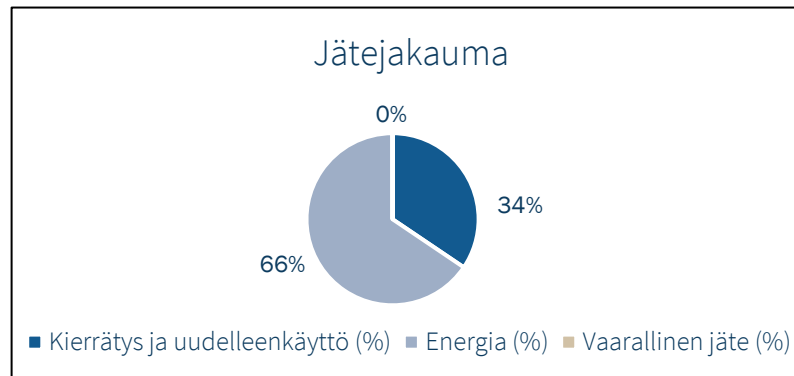
Jatkossa kalusteiden kiertoa vahvistaa laatimamme sisustuskonsepti, joka määrittää yhteisissä tiloissa käytettävät kalusteet. Visuaalisen ilmeen lisäksi suunnittelussa huomioidaan myös tilojen käytettävyys, kuten akustiikka ja valontarve. Tiloille on luotu erilaisia tyyllivaihtoehtoja tilatarpeen ja asiakkaan mieltymyksen mukaan. Sisustuskonseptimme pääteemat ovat historia, kotimaisuus ja vastuullisuus.

KIERRÄTYSASTE

Jätteet on raportoitu jätehuoltoyhtiöiden raportointijärjestelmästä saatujen tietojen perusteella. Kokonaisjättemäärä vuonna 2025 oli 889 tonnia, josta muodostui päästöjä noin 724 tCO₂e.

Kierrätysaste eli jätteiden hyötykäyttö materiaalina oli 34 %, 66 % hyödynnettiin energiana ja vaarallisen jätteen osuus oli 0,002%. Vaarallinen jäte koostui loisteputkista.

Edellisvuoteen verrattuna jätteiden kokonaismäärä sekä päästöt nousivat. Tämä selittyy uuden kiinteistön lisäyksellä portfolioon. Edistämme materiaalikierrätystä myymällä esimerkiksi jätteeksi jäävää raakamuovia teollisuuden raaka-aineeksi.



Sosiaalinen vastuu

Asiakastyytyväisyys

Edustava joukko asiakkaitamme osallistuu vuosittain KTI Kiinteistötieto Oy:n toteuttamaan asiakastyytyväisyysvertailuun, missä mitataan vuokralaisen tyytyväisyyttä tiloihin, vuokrasuhteeseen sekä ylläpitopalveluihin. Vuoden 2025 tutkimukseen osallistui 23 yritystä. Asiakaskyselyt toteutettiin puhelinhaastatteluina elo-marraskuussa ja omalla kohdallamme vastausprosentti oli 66 %, joka oli samalla tasolla 2025 vertailuaineiston kanssa.

KORKEA SUOSITTELUHALUKKUUS

Tavoitteenamme on säilyttää asemamme toimialamme parhaimpien yritysten joukossa. Vuonna 2025 olimme jälleen vertailun toiseksi paras asiakkaiden suositteluhaluutta kuvaavan NPS:n osalta. Asiakkaidemme NPS nousi 70:een (63 vuonna 2024), kun vertailuaineiston keskiarvoinen NPS oli 47. Aktiivisten suosittelijoiden osuus on noussut ja kriittisten laskenut viime vuoteen nähden ja nettosuositteలుindeksi on noussut 7 yksikköä.

Kokonaistyytyväisyydet ovat nousseet selkeästi kaikilla tutkimuksen osa-alueilla. Ranking-sijoituksemme kokonaistyytyväisyydessä, kokonaistyytyväisyydessä vuokrasuhteeseen ja suositteluhaluudessa on 2/23. Nousua on etenkin vuokranantajan yhteyshenkilön tavoitettavuudessa, asiakaspalvelun sujuvuudessa, tiedonkulun sujuvuudessa ja ulkoalueiden hoidossa. Laskua vuoteen 2024 verrattuna on vain pysäköintimahdollisuuksissa ja pohjaratkaisun toimivuudessa.

Kiinteistötyypeittäin tarkasteltuna tuotannollisten tilojen asiakkaidemme kokonaistyytyväisyys (4,31) sekä toimistotila-asiakkaidemme kokonaistyytyväisyys (4,19) olivat KTI:n vertailuaineistoa korkeampia. Vuonna 2025 liiketila-asiakkaidemme kokonaistyytyväisyys oli yksi kehityskohteemme. Iloksemme myös liiketila-asiakkaidemme kokonaistyytyväisyys nousi noin 9 % ollen 4,04 kuluneena vuonna (3,69 vuonna 2024). Lisäksi pääsimme liiketila-asiakkaidemme osalta KTI:n vertailuaineistoa korkeampaan tasoon.



**Kokonais-
tyytyväisyys
keskiarvo
Asteikolla 1-5**
4,15

**Kokonais-
tyytyväisyys
vuokrasuhteeseen
asteikolla 1-5**
4,39

**Nettosuosittelu
NPS**
70

Sosiaalinen vastuu

Henkilöstötyytyväisyys ja tasapuolinen kohtelu

Haluamme lisätä henkilöstömme hyvinvointia ja voimavaroja, joten panostamme tarkoituksenmukaisiin työolosuhteisiin, kattaviin työsuhde-etuihin ja yhteisölliseen yrityskulttuuriin. Toteutamme kerran vuodessa henkilöstökyselyn seurataksemme työntekijöidemme hyvinvointia, työviihtyvyyttä ja tasa-arvoista kohtelua.

TYÖYHTEISÖKYSELYSTÄ ERINOMAISET TULOKSET

Vuoden 2025 työyhteisökyselymme tulokset olivat jälleen erinomaiset ja yhtenäisesti muita kiinteistöalan toimijoita korkeammat. Kyselyn kokonaiskeskiarvo oli 4,39 asteikolla 1-5. Työkyvyn keskiarvo oli 9,17 asteikolla 0-10. Kyselyyn vastasi viiden hengen henkilöstön lisäksi seitsemän vakituista kanssamme työskentelevää henkilöä ja kyselyn vastausprosentti oli 100 %.

Työyhteisökysely sisältää viisi kategorialla: oma työni, työyhteisön toimivuus, esihenkilön toiminta, osaaminen ja uudistuminen sekä toimintakyky ja voimavarat. Kaikkien kategorioiden keskiarvot ovat reilusti yli neljässä, asteikolla 1–5.

TYÖNANTAJAN SUOSITTELUASTE

Vuoden 2025 kyselyssä työnantajan suositteluaste eli eNPS luku oli 92. Vertailussa kiinteistöalan toimijoilla vastaava vertailuluku oli 30, joten ylitimme selkeästi vertailun. Mitä suurempi luku on, sitä parempi suositus.

Työyhteisökyselyn
Vastausprosentti

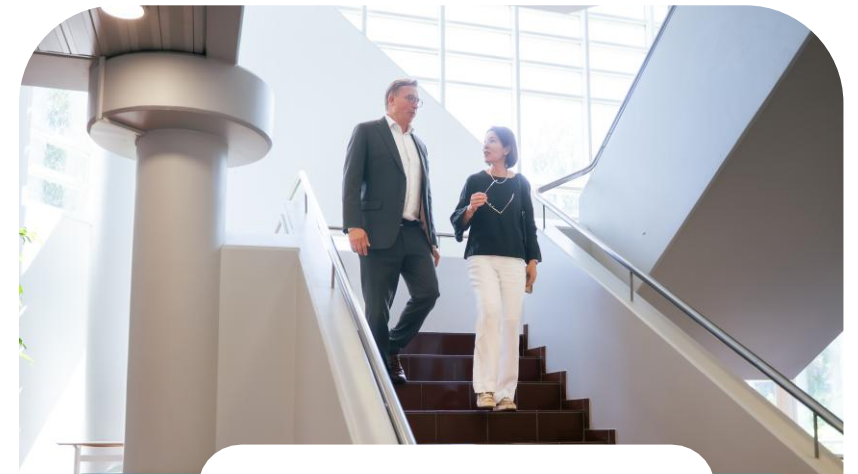
100%

Kokonais-
keskiarvo
asteikolla 1-5

4,39

Työnantajan
suosittelevuusaste
eNPS

92



KATTAVA JA OSALLISTAVA STRATEGIAPROSESSI

Jokaisella työntekijällämme on merkittävä rooli, mikä näkyy noin puolen vuoden mittaisessa strategiaprosessissamme. Prosessi alkaa toukokuussa toimintaympäristön ja meneillään olevien toimenpiteiden arvioinnilla. Arviointi kootaan analyysiksi, josta tunnistetaan yhdessä 3–5 lisätietoa vaativaa aihetta. Tämän jälkeen henkilöstöstä muodostetut työryhmät perehtyvät aiheisiin muutaman kuukauden ajan.

Koottu data ja analyysit esitellään muille syyskuussa järjestettävillä strategiapäivillä. Mukaan kutsutaan usein ulkopuolisia asiantuntijoita, joilta saadaan lisänäkemystä käsiteltäviin aiheisiin. Strategiapäivillä aiheita jatkojalostetaan uusiksi strategisiksi teemoiksi, minkä jälkeen yhdessä valituille teemoille laaditaan toimintasuunnitelmat. Yhteen koostetut tiedot esitetään hallitukselle lokakuun alussa ja hallitus päättää yhtiön strategiasta marraskuussa.

Sosiaalinen vastuu

Työhyvinvoinnin kehittäminen

Meillä on lukumäärältään pieni henkilöstö, josta haluamme pitää hyvää huolta. Henkilöstömme on tällä hetkellä yhdeksän vakituista työntekijää. Taataksemme työntekijöillemme turvallisen ja viihtyisän työympäristön panostamme ennalta ehkäiseviin käytäntöihin yhdessä työterveyshuollon kanssa ja seuraamme säännöllisesti työterveyteen vaikuttavia tekijöitä ja riskejä. Työhyvinvointia seurataan myös vuosittain järjestettävissä kehityskeskusteluissa.

LAAJAT TYÖTERVEYSPALVELUT

Tarjoamme työterveytemme kautta tavanomaista laajempia palveluita kuten laboratoriokokeet ja työpsykologin palvelut. HR-kumppanimme on apuna työkykyyn liittyvissä asioissa ja ergonomia-asian-tuntija tarkastaa vuosittain toimistomme työskentelyolosuhteet. Kiinteistökohteissa liikkuvilla työntekijöillä on henkilökohtaiset turvavarusteet. Lisäksi jokaisella heistä on asianmukainen työturvallisuuskortti.

HAMMASHOITON TYÖNANTAJAN TUELLA

Tuemme henkilöstömme terveyttä ja hyvinvointia myös laajojen työsuhde-etujen kautta. Meillä on käytössä hammashoiton oikeuttava terveysetu pidempään käytössä olleiden hieronta- sekä liikunta- ja kulttuurietujen rinnalla.



HYVINVOINTI JA OSAAMISEN KEHITTÄMINEN

Panostamme henkilöstön hyvinvointiin ja osaamiseen monin tavoin. Tarjoamme mahdollisuuden kehittää ammattiosaamista täydennyskoulutusten kautta ja kannustamme jatkuvaan oppimiseen. Arjessa olemme tiivis yhteisö, jossa viikoittaiset rutiinit ja avoin vuorovaikutus tukevat työhyvinvointia. eNPS-tuloksemme on ollut hyvä, mikä kertoo henkilöstön sitoutumisesta ja tyytyväisyydestä.

Meillä on myös vahvoja perinteitä, jotka vahvistavat yhteishenkeämme: vuosittaiset henkilöstötapahtumat, kuten pikkujoulut, ulkoilupäivät ja ansioituneiden henkilöiden huomioiminen. Erityinen esimerkki on Juliuksen päivä 25.5, jonka teema vaihtelee vuosittain ja tuo yhteen koko työyhteisön. ”Pienessä organisaatiossa jokaisella on merkittävä rooli ja tätä korostamme kaikessa toiminnassamme” kertoo toimitusjohtaja Timo Valtonen.

PYÖRÄRETKI ESPOON LUONTOON

Syyskuussa 2025 JTK:n henkilöstö vietti TyHy-päivää e-fatbike-retkellä Espoon luonnossa. Retki toteutettiin yhdessä asiakkaamme kanssa, ja oppaana toimi entinen kilpapyöräilijä Antero Salvanto. Reitti kulki Bodom-järven kautta Oittaaalle ja takaisin.

Osallistujien joukossa oli runsaasti ensikertalaisia, mutta se ei muodostunut esteeksi. Alussa käytiin läpi ajoon liittyvät perusteet, minkä lisäksi opastus oli koko retken ajan kannustavaa ja selkeää. Sähköavusteiset fatbiket saivat paljon kiitosta ja tarjosivat monille täysin uuden elämyksen.

Päivä koettiin erittäin onnistuneeksi ja se vahvisti sekä työhyvinvointia että yhteishenkeä. ”Onnistumisesta kertonee se, että jo retken aikana alettiin keskustella seuraavasta pyöräretkestä,” iloitsee JTK:n markkinointi- ja viestintäpäällikkö Heini Purhonen.

Sosiaalinen vastuu

Oppimista verkostoista

Henkilöstömme koulutautuu jatkuvasti ja kartoitamme vuosittain jokaisen työntekijän koulutustarpeen sekä laadimme henkilökohtaisen koulutussuunnitelman. Suhtaudumme kannustavasti myös ammattitutkintoon johtavaan koulutukseen ja täydennyskoulutukseen, jotka tukevat henkilöstön osaamista ja ammattitaitoa.

Aktiivinen rooli verkostoissa on kaltaisellemme pienelle toimijalle keskeinen tapa ylläpitää ja vahvistaa henkilöstön osaamista. Henkilöstömme osallistuu tarpeen mukaan verkostojen järjestämiin seminaareihin ja olemme aktiivisesti mukana Kiinteistönomistajat ja rakennuttajat Rakli Ry:n toiminnassa; asiakkuusjohtajamme Jouni Nylund on Toimitilat-toimikunnassa ja kiinteistökehitysjohtajamme Anne Tiainen Yhdyskunta ja infra -johtoryhmässä. Lisäksi toimitusjohtajamme Timo Valtonen on Raklin neuvottelukunnassa ja Espoon aluejohtokunnassa Helsingin seudun kaupunkamarissa.

Keskimäärin
13
koulutustuntia/hlö
vuonna 2025

Meillä on laaja
kumppaniverkosto
ja alan paras
asiantuntijuus



OSALLISTUMINEN ALAN KEHITTÄMISEEN

Julius Tallberg-Kiinteistöjen Asiakkuusjohtaja Jouni Nylund on osallistunut aktiivisesti kiinteistö- ja rakennusalan edunvalvontajärjestö Raklin toimitilatryhmään jo usean vuoden ajan. Hän on toiminut Toimitilat-johtoryhmän jäsenenä vuosina 2021–2022 ja jatkanut työtään Toimitilat-toimikunnassa kaudella 2022–2025.

Monialainen toimikunta kokoaa alan keskeiset toimijat yhteen keskustelemaan muun muassa toimitila-alan kehityksestä, hybridityön muutoksista ja vastuullisuuden roolista. Viimeaikaisista teemoista erityisesti vastuullisuuden taloudelliset vaikutukset, kuten syksyn vastuullisuustyöpaja sekä etätyön vaikutukset tilankäyttöön ovat olleet keskiössä. Osallistuminen on tuonut Jounille laajentuneen verkoston, uusia näkökulmia hybridityömallien kehittämiseen ja syventänyt ymmärrystä vastuullisuustyön vaikutuksista, samalla lisäten JTK:n tunnettuutta ja avaten ovia yhteisiin kehityshankkeisiin.

”Rakli tarjoaa ainutlaatuisen foorumin, jossa alan toimijat eri näkökulmista pääsevät yhdessä pohtimaan toimitilamarkkinan muutosta ja vastuullisuuden yhä vahvistuvaa roolia. Keskustelut ja yhteinen kehitystyö ovat syventäneet ymmärrystä vastuullisuuden taloudellisista vaikutuksista sekä tuoneet arvokkaita näkökulmia tilankäytön kehittämiseen. Samalla verkostoituminen on vahvistanut Julius Tallberg-Kiinteistöjen näkyvyyttä ja avannut mahdollisuuksia uusiin yhteistyöhankkeisiin,” toteaa Nylund.

Sosiaalinen vastuu

Yhdessä hyvän puolesta



Konsernin
hyväntekeväisyys-
toiminnan
tavoitteena on
edistää erityisesti
sosiaalista
vastuuta

JOULULAHJAKERÄYS HOPE RY:N KANSSA

JTK:n joulukeräys on jo useamman vuoden mittainen perinne, joka on saanut alkunsa henkilöstön omasta aloitteesta. Alkuvuosina hiljaisesti toteutetusta keräyksestä on kasvanut vuosien varrella koko henkilöstön ja vuokralaisten yhteinen hyväntekeväisyystempaus. Vuonna 2025 keräys järjestettiin joulukuussa viidessä eri kiinteistössä. Keräyslaatikoihin lahjoitettiin käyttämättömiä leluja, vaatteita, lahjakortteja ja muita tarvikkeita lapsille ja nuorille. Kaikki lahjoitukset toimitettiin HOPE ry:n kautta vähäosaisille lapsiperheille.

Keräys huipentui yhteisölliseen pakointitapahtumaan Espoon kiinteistössä, johon kutsuttiin kaikki Tallbergin vuokralaiset. Tapahtumassa lahjoja paketoitiin yhdessä, nautittiin joulutarjoiluista ja koettiin vahvaa yhteishenkeä. Useat vuokralaiset osallistuivat konkreettisesti: leluja, tarjoiluja ja muita lahjoituksia saatiin yhteistyönä. Lisäksi Tallberg lahjoitti lahjakortteja erityisesti nuoria silmälläpitäen, jotta he eivät jäisi keräyksessä sivuun. Keräyksellä halutaan vastata lapsiperheköyhyyden kasvuun Suomessa ja ohjata resursseja merkityksellisiin kohteisiin.

KONSERNIN HYVÄNTEKEVÄISYYSTYÖ JATKUU

Olemme emoyhtiömme kautta tehneet jo pitkään hyväntekeväisyystyötä eri järjestöjen kanssa. Tallbergin hyväntekeväisyysstrategian tavoitteena on jakaa vuosittain noin 1% emoyhtiön kirjanpidon tuloksesta yleishyödylliseen toimintaan. Avustusten tavoitteena ei ole tuotto, vaan pitkäjänteinen positiivinen vaikuttaminen.

Avustettavat järjestöt valitaan huolellisesti ja samalla pyrimme pitkäaikaiseen yhteistyöhön. Sisäinen auditointi tehdään kolmen vuoden välein ennen seuraavan kauden alkua. Henkilöstöllämme on mahdollisuus vaikuttaa valintaan.

AVUSTETTAVAT KOHTEET

Suomen Punainen Risti – Tuemme humanitaarisen avun toteutumista Suomessa ja ulkomailla tukemalla SPR:n toimintaa.

Syöpäsäätiö ry – Tuemme syöpään sairastuneiden lasten perheitä yhteistyössä Syöpäsäätiön kanssa.

Plan International Suomi – Edistämme tyttöjen koulutusta Plan International Suomea tukemalla.

Barnavårdsföreningen – Lahjoituksillamme tuetaan Suomen vanhinta lastensuojelujärjestöä (perustettu 1893), joka tukee lapsia, nuoria ja perheitä ennaltaehkäisevien toimenpiteiden avulla.

Suomen Luonnonsuojeluliitto – Lahjoituksemme on kohdistettu soiden ennallistamiseen, mikä toimii ilmasto- ja luontohyödytyksenä monimuotoisuuden sekä vesistöjen tilan parantamiseksi.

Luonnonperintösäätiö – Tuemme kampanjaa merkittävällä lahjoituksella, jolla suojellaan huuhkajien ja helmipöllöjen pesimämetsiä eri puolilla Suomea. Kampanjan tavoitteena on hankkia pöllöjen elinympäristöjä pysyvään suojeluun Luonnonperintösäätiön kautta.

Lauttasaaren Säätiö – Tuemme Lauttasaaren Säätiötä edistääkseen saaren kulttuuri-, liikunta- ja koulutustoimintaa sekä vaaliakseen yhteisön historiaa ja luontoarvoja.

Hyvä Hallintotapa

Yhteiskunnallinen lisäarvo

Olemme kotimainen tilavuokrauksen ja kiinteistösijoittamisen yritys. Liikevaihtomme oli vuonna 2025 yhteensä 28 miljoonaa euroa, mikä on kasvua edellisvuoteen. Jatkoimme kiinteistö- ja energiatehokkuusinvestointeja edellistä vuotta maltillisemmin. Tarkoituksena on, että kiinteistökantamme on mahdollisimman tehokkaassa käytössä ja vuokrausastevoittemme on 95 %. Vuonna 2025 kiinteistöjen taloudellinen vuokrausaste oli 93 %, joka on myös kasvua edelliseen vuoteen (2024 89 %).

Kotimaisena toimijana maksoimme kaikki veromme Suomeen. Emme toteuta verosuunnittelua tai järjestelyjä. Yhteiskunnalle tuottamamme välitön taloudellinen arvo muodostuu välittömistä ja välillisistä veroistamme sekä henkilöstömme palkoista tehdyistä ennakonpidätyksistä eli verojalanjäljestämme. Vuonna 2025 maksoimme veroja ja veroluonteisia maksuja yhteensä noin 3,47 miljoonaa euroa.

RISKIEN HALLINTA JA TURVALLISUUS

Vuonna 2025 vahvistimme vastuullisuustyön peruspilareita ja laadimme kirjallisia toimintaperiaatteita. Päivitimme henkilöstön käsikirjan, eettisen ohjeistuksen sekä lahjonnan ja korruption vastaisen ohjeistuksen. Näillä toimenpiteillä varmistamme, että toimintamme on läpinäkyvää ja arvojemme mukaista. Asiakkaidemme turvallisuusohjeet ja kiinteistökohteiden pelastussuunnitelmat ovat saatavilla sähköisenä ja valikoiduissa kohteissa järjestettiin turvallisuuskoulutus.

Tallbergin omat toimitilat Finnoossa, Suomalaistentie 7, Espoo



Liikevaihtomme
28 M€
vuonna 2025

Verojalanjälkemme
3,5 M€
vuonna 2025

Energiatehokkuus-
investoinnit noin
24 T€
vuonna 2025

Kiinteistö-
investoinnit
30 M€
vuonna 2025

Ilmastonmuutoksen riskit ja mahdollisuudet

SELVITYKSEN VAATIMUKSET JA KRITERIT

Julius Tallberg-Kiinteistöt Oyj:lle syksyllä 2025 laaditun ilmatoriskiselvityksen tavoitteena oli arvioida ilmastonmuutoksen aiheuttamia fyysisiä ja transitionaalisia riskejä, niihin liittyviä liiketoiminnallisia mahdollisuuksia sekä tarvittavia sopeutumistoimia. Arviointi toteutettiin CSRD:n ja ESRS E1 -standardien mukaisesti hyödyntäen kansallisia ilmastoennusteita, IPCC:n SSP-skenaarioita ja TCFD:n Task force on Climate-Related financial disclosures sekä NGFS:n ilmastoskenaarioita. Selvityksen laatiminen oli tavoitteena uudessa vastuullisuusohjelmassamme.

SELVITYKSEN AJANJAKSOT

Ajanjaksojen määrittelyssä ilmatoriskin ja haavoittuvuuden arviointi on suhteutettava taloudellisen toiminnan laajuuteen ja sen odotettuun elinkaareen. Olemassa olevien kiinteistöjen toiminnan odotettu elinkaari on vähintään 30 vuotta. Kiinteistöjen omistamisessa lyhyen aikavälin riskit ovat lähtökohtaisesti melko pieniä. Riskit kasvavat oleellisesti pitkällä aikavälillä, erityisesti mikäli ilmastotoimien vaikutus ilmastonmuutokseen jää vähäiseksi. Lyhyellä aikavälillä on suositeltavaa selvittää tarkemmin kiinteistöomaisuuden kriittisimmät kohteet, riskirakenteet ja tehdä suunnitelma näiden riskien vähentämiseksi, ennen kuin ilmastonmuutoksen pitkän aikavälin vaikutukset konkretisoituvat.

FYYSISET RISKIT

Merkittävimmät kiinteistöliiketoimintaan liittyvät fyysiset ilmatoriskit Suomessa ovat lämpötilan kohoaminen ja lisääntyvän sateen aiheuttamat riskit. Fyysisten ilmatoriskien osalta lämpötilan nousu tunnistettiin yhdeksi riskitekijöistä. Jäähdytystarve kasvaa tulevina vuosikymmeninä huomattavasti ja rakennusten teknisten järjestelmien kapasiteetti voi osoittautua riittämättömäksi erityisesti kesäajan hellejaksoissa. Lämpökuorman kasvu vaikuttaa suoraan sisäympäristön laatuun ja käyttäjä-kokemukseen.

Veteen liittyvät riskit, kuten rankkasateiden yleistyminen ja hulevesitulvat, lisäävät kosteus-vaurioiden mahdollisuutta ja voivat aiheuttaa kiinteistöille rakenteellisia vahinkoja. Erityisesti tasakattoiset rakennukset ja piha-alueet, joiden vedenpoistojärjestelmät eivät ole mitoitettuja tulevaisuuden sademäärille, ovat alttiita kosteusrasitukselle. Hitaampi rakenteiden kuivuminen leudompina talvina vuoksi kasvattaa kosteus-vaurioiden mahdollisuutta.



Ilmastonmuutoksen riskit ja mahdollisuudet



SIIRTYMÄÄN LIITTYVIEN VAIKUTUSTEN ARVIOINTI

Siirtymäriskeillä kuvataan taloudellisia ja yhteiskunnallisia riskejä, jotka syntyvät siirryttäessä kohti vähähiilistä taloutta. Siirtymäriskejä ovat muun muassa muuttuva kuluttajakäyttäytyminen, uudet lait, säädökset ja verot, teknologian kehitys sekä fossiilisten polttoaineiden arvon aleneminen. EU-tason ilmastotavoitteet ja niiden kansallinen toimeenpano, kuten EPBD- ja EED-direktiivit luovat rakennus- ja kiinteistöalalle uusia vaatimuksia, jotka edellyttävät merkittäviä investointeja energiatehokkuuteen ja teknisiin järjestelmiin.

Vuokralaisten kasvavat vastuullisuusodotukset lisäävät painetta päivittää kiinteistöjä vastaamaan markkinoiden vaatimuksia ja heikosti suoriutuvien kohteiden riski jäädä vajaakäytölle kasvaa. Samalla vihreä siirtymä avaa mahdollisuuksia parantaa kiinteistöjen energiatehokkuutta, hyödyntää uusiutuvia energialähteitä, tehostaa kiinteistöautomaatioita ja osallistua kysyntäjoukon taloudelliseen hyötykäyttöön. Näillä ratkaisuilla voidaan paitsi pienentää päästöjä, myös saavuttaa kustannussäästöjä ja luoda liiketoimintahyötyjä.

LIIKETOIMINNALLISET MAHDOLLISUUDET

Sopeutumisen näkökulmasta selvitys korosti tarvetta jatkaa kohdekohtaisten ilmatoriskiselvitysten tekemistä ja sisällyttää niiden tulokset PTS-suunnitteluun. Lämpöolosuhteiden hallinnan parantamiseksi suositellaan dynaamisia sisäolosuhdesimulointeja vuoden 2050 säädatalla, jotta jäähdytysjärjestelmien riittävyys voidaan arvioida luotettavasti. Kosteusriskien hallinta edellyttää hulevesijärjestelmien toimivuuden varmistamista, pihalueiden kaatojen optimointia sekä rakenteellisten riskikohtien tunnistamista ja korjaamista.

Siirtymäriskien hallinnan osalta JTK:n on suositeltavaa jatkossakin keskittyä energiatehokkuuteen, omavaraisiin energiaratkaisuihin sekä aktiiviseen sääntelymuutosten seurantaan. Merkittävä taloudellinen potentiaali on energiatehokkuudessa ja uusien teknologioiden, kuten energian varastointijärjestelmien ja kysyntäjoustoratkaisujen hyödyntämisessä. Näitä voidaan käyttää tehokkaasti siten, että ne tuottavat jopa positiivista tuloa. Keskittymällä energiatehokkuuden parantamiseen, kiertotalousratkaisuihin ja vähähiilisiin teknologioihin nykyisessä kiinteistökannassa voimme pienentää hiilijalanjälkeä kustannustehokkaasti sekä vastata tiukentuviin sääntelyvaatimuksiin.

Vastuullisuus lukuina

Tässä vastuullisuusraportissa keskitytään ainoastaan Julius Tallberg-Kiinteistöt Oyj:n määräysvallassa oleviin asioihin. Raportti kattaa saatavilla olevat tunnusluvut, jotka liittyvät suoraan yrityksen toimintaan.

Raportin tunnusluvut on kerätty vuodelta 2025 ja niiden vertailu on tehty pääosin vuoteen 2024. Merkittävin muutos vuoteen 2024 on vuonna 2025 JTK:n omistukseen siirtynyt liikekiinteistö Aleksanterinkatu 21. Vuonna 2025 joulukuussa hankitut Tampereen kohteet (3 kpl) eivät ole mukana vuoden 2025 laskennassa, vaan ne huomioidaan raportoinnissa vuonna 2026. Laskenta on laajennettu ensimmäistä kertaa kattamaan kaikki JTK:lle olennaiset päästölähteet. Vastuullisuusraportin on toteuttanut yhteistyössä JTK:n kanssa Sustera Group. Päästölaskennassa on noudatettu GHG Protocol - ohjeistusta.

Lisätietoja vastuullisuudesta saa ottamalla yhteyttä Tallbergin kiinteistökehitysjohtaja Anne Tiaiseen (anne.tiainen@tallberg.fi).

Scope 1

Omat ajoneuvot Täysautoedun piirissä olevat työsuhde ajoneuvot. Päästöt on laskettu ajoneuvomallin, polttoainetyypin ja mitatun kilometrimäärän mukaan. Laskennassa ovat mukana kaikki ajoneuvot (6 kpl). Päästökertoimet: Defra, VTT / OpenCO.net 2025.

Kylmäaineet Kylmäaineiden tyypit ja täyttömäärät perustuvat huoltoyhtiön tietoihin. Päästökertoimet: IPCC, AR6 GWP100 / OpenCO.net 2024.

Oma energiantuotanto Laajennettu kattamaan Kontiotie 5:n lämmitys ja Aleksanterinkatu 21:n kiinteistön varavoimakoneen polttoaineen päästöt. Päästökertoimet: Tilastokeskus 2025.

Scope 2

Sähkön ja kaukolämmön osalta kulutuslukemat perustuvat mitattuihin lukuihin, jotka on saatu Enerkey energianhallintajärjestelmästä. Kaukolämmön kulutustiedot ovat absoluuttisia. Päästöt on laskettu sekä hankinta- että sijaintiperusteisesti.

Hankintaperusteinen laskenta: Sähkölle on hankittu alkuperätakuu Oomi Energian kautta 100% Tuulivoimaa. Kaukolämmön alkuperätakuu on hankittu Vantaan Energialta 4 kiinteistölle. Päästökertoimet sähkö: Oomi Energia. Päästökertoimet kaukolämpö: Fortum Oy / Helen Oy / Keravan Energia Oy / OpenCO2.net.

Sijaintiperusteinen laskenta: Sähkön osalta on käytetty Suomen keskimääräistä päästökerrointa ja kaukolämmön osalta on käytetty energiayhtiöiden ilmoittamia päästökertoimia. Päästökertoimet sähkö: Fingrid 2024. Päästökertoimet kaukolämpö: Fortum Oy / Helen Oy / Keravan Energia Oy / OpenCO2.net.

Scope 3

Kategoria 1: Ostetut tavarat ja palvelut Laskenta sisältää: vedenkulutus, jätevesi, remontit ja korjaukset, huolto, hallinto- ja sekä ostetut tavarat. Lähtötiedot ovat euromääräisellä tasolla ja niitä on tarkennettu vuoden 2025 laskennassa. Päästökertoimet: OpenCO.net 2025. Päästökertoimet avataan tarkemmin JTK:n hiilijalanjälkiraportissa.

Kategoria 2: Tuotantohyödykkeet Lähtötiedot ovat euromääräisellä tasolla ja niitä on tarkennettu vuoden 2025 laskennassa. Päästökertoimet: OpenCO.net 2025. Päästökertoimet avataan tarkemmin JTK:n hiilijalanjälkiraportissa.

Kategoria 3: Polttoaineiden ja energian elinkaaripäästöt (ei sisälly scope 1 & 2) Valmistukseen, jakeluun ja siirtoon liittyvät häviöt, joita ei ole huomioitu scope 1-2. Laskenta perustuu todellisiin kulutustietoihin. Kategoria on lisätty mukaan laskentaan vuonna 2025. Päästökertoimet: Fingrid 2024, Energiategollisuus / OpenCO2, 2026.

Kategoria 4: Tuotantoketjun alkupään kuljetukset ja jakelu Alihankkijoiden ajokilometrit perustuvat toimijoiden ilmoittamiin kilometrilukemiin. Päästöt on laskettu ajokilometriä, ajoneuvotyyppiä ja polttoainetta mukaan. Päästökertoimet: Tilastokeskus, DEFRA / OpenCO2.net, 2025

Kategoria 5: Toiminnasta muodostuva jäte Lähtötiedot ovat jätehuollosta vastaavien toimittajien sähköisistä raportointijärjestelmästä. Päästökertoimet: Ecoinvent 3.12 / OpenCO2.net, 2025.

Kategoria 6: Liiketoimintaan liittyvä matkustaminen (liikematkat) Lähtötiedot on toimitettu kilometreissä. Kategoria on lisätty mukaan laskentaan vuonna 2025. Päästökertoimet: VTT Lipasto / OpenCO2, 2017, 2025.

Kategoria 7: Työsuhteisten työntekijöiden työmatkaliikenne (kotoa-töihin) Lähtötiedot on koottu henkilöstölle toteutetun sähköisen kyselyn avulla, jossa jokainen on ilmoittanut itse työmatkoihin liittyvän matkustamisen lähtötiedot. Kyselyyn vastasi 100% henkilöstöstä. Kategoria on lisätty mukaan laskentaan vuonna 2025. Päästökertoimet: VTT Lipasto / OpenCO2, 2017.

Kategoria 13: Tuotantoketjun loppupään vuokratut omaisuuserät Vuokralaisten energiankulutus perustuu mitattuihin lukuihin. Päästökertoimet: Tilastokeskus, Energia / OpenCO2.net, 2024.

Ympäristötunnusluvut

Energian- ja vedenkulutukset	2023	2024	2025
Sähkön kulutus ¹ , MWh	10 365	18 649	20 897
Kaukolämmön kulutus, MWh	13 943	11 122	10 774
Kaukokylmän kulutus, MWh	0	0	540
Vedenkulutus, m ³	25 805	31 254	42 615
Kulutuksen bruttoneliöt ² , brm ²	164 082	187 410	192 714

¹Kokonaissähkö, ei sisällä vuokralais- tai lataussähköä.

²Kulutuksen bruttoneliöt eivät sisällä pääomavuokraakohteita, sillä niiden energian- ja vedenkulutusta ei ole raportoitu.

Päästöt GHG Protocol mukaisesti	2023	2024	2025
Scope 1: suorat päästöt, tCO₂e			
Ajoneuvot	5,1	7,0	30
Kylmäaineet	N/A	60	83
Oma energiantuotanto	N/A	N/A	108
Scope 2: Epäsuorat päästöt, hankintaperusteinen, tCO₂e			
Ostettu sähkö	0	0	0
Ostettu kaukolämpö	1839	995	690
Ostettu kaukokylmä	0	0	0
Scope 2: Epäsuorat päästöt, sijaintiperusteinen*, tCO₂e			
Ostettu sähkö	854	1 248	699
Ostettu kaukolämpö	1 924	1 590	1 108
Ostettu kaukokylmä	0	0	0
Scope 1 ja 2 hankintaperusteiset päästöt yhteensä, tCO₂e	1 844	1 062	911
Scope 1 ja 2 sijaintiperusteiset päästöt yhteensä, tCO₂e	2 783	2 906	2 028

Päästöt GHG Protocol mukaisesti	2023	2024	2025
Scope 3: Muut epäsuorat päästöt, tCO₂e			
Kategoria 1: Ostetut tavarat ja palvelut			
Kiinteistöalan palvelut mm. huoltopalvelut, vuokralaismuutokset, tavarahankinnat, vedenkulutus ja jätevesi	1 309	1 734	420
Kategoria 2: Tuotantohyödykkeet			
	3 760	1 712	954,6
Kategoria 3: Polttoaineiden ja energian elinkaaripäästöt (ei sisälly scope 1 & 2)			
	N/A	N/A	140
Kategoria 4: Tuotantoketjun alkupään kuljetukset ja jakelu			
Alihankkijoiden liikkuminen	10	8,8	26
Kategoria 5: Toiminnasta muodostuva jäte			
	117	112	724
Kategoria 6: Liiketoimintaan liittyvä matkustaminen (liikematkat)			
	N/A	N/A	0,3
Kategoria 7: Työsuhteisten työntekijöiden työmatkaliikenne (kotoa-töihin)			
	N/A	N/A	7
Kategoria 13: Tuotantoketjun loppupään vuokratut omaisuusarät			
Vuokralaisten energiankulutus	662	927	967
Scope 3 päästöt yhteensä, tCO₂e	5 858	4 495	3 240
Kiinteistökannan päästöintensiteetti, Scope 1-2, kgCO ₂ e/m ²	11,2	5,3	4,7
Yrityksen päästöintensiteetti, Scope 1-3, kgCO ₂ e/m ²	46,9	29,6	27,3

Tunnusluvut: Talous ja henkilöstö

Verojalanjälki vuonna 2025		Euroa, €
Tilikaudelta välittömästi maksettavat verot		3 028 576 €
Tilikaudelta tilitettävät verot		447 947 €
Yhteensä		3 476 523 €
Tilikaudelta maksettavat välittömät verot		
Tuloverot		867 729 €
Työnantajamaksut		262 460 €
Kiinteistöverot		1 494 311 €
Varainsiirtoverot		404 076 €
Yhteensä		3 028 576 €
Tilikaudelta tilitettävät verot		
Ennakonpidätykset		370 225 €
Työntekijän sosiaaliturvamaksut		77 722 €
Yhteensä		447 947 €

Taloudelliset tunnusluvut	2023	2024	2025
Liikevaihto	23 M€	27 M€	28 M€
Toteutuneet kiinteistöinvestoinnit	11,4 M€	40 M€	30 M€
Kiinteistöjen käyttöaste, prosenttia	90 %	89 %	93 %
Henkilöstö tunnusluvut	2023	2024	2025
Henkilöstön lukumäärä 31.12.	4	5	6
Sukupuolijakauma			
Naisia	2	1	2
Miehiä	3	3	4



Muutamme unelmat tilaksi



Toimistotilat



Liiketilät



Tuotantotilat



Varastotilat